

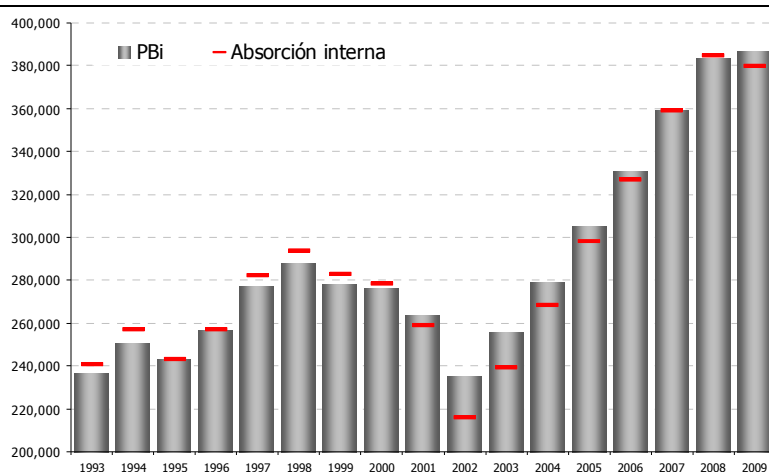
TRABAJO PRÁCTICO N ° 4- UNIDAD 4: SECTOR EXTERNO
ASIGNATURA: ECONOMÍA III
LIC. EN ADMINISTRACIÓN/LIC. EN ECONOMÍA- U.N.R.N. 2014

1. Definir los siguientes conceptos: a) tipo de cambio (TC) nominal y TC real; b) TC bilateral y TC multilateral; c) economía pequeña; d) flotación sucia y flotación con bandas; e) arbitraje de tasas de interés; f) perfecta movilidad de capitales; g) devaluación y depreciación; h) convertibilidad; i) términos de intercambio.
2. ¿Cómo se interpreta el PBI medido en paridad de poder adquisitivo (PPP)?
3. Se quiere comparar el PBI per cápita de varios países en el 2002. Para ello se realizó una encuesta con el fin de elaborar una canasta básica de bienes y servicios de consumo. A continuación se indica lo que costaba comprar en cada país los bienes que figuran en esta canasta, expresado en miles de unidades de las monedas nacionales. También se indica el tipo de cambio (expresado como cantidad de moneda nacional necesaria para adquirir un euro) y el PBI por habitante en cada moneda nacional.

País	Valor de canasta de bienes y servicios	PBI per cápita en moneda nacional	Tipo de Cambio
España (euro)	250	17,700	1
Reino unido (libra esterlina)	190	17,600	0.63
EEUU (dólar)	290	36,300	0.95
Japón (yen)	35,500	3,842,300	118.2
República Checa (corona)	4,750	241,600	31

- a) Realizar una comparación de los PIB por habitante utilizando los tipos de cambio determinados por el mercado (asigne el valor 100 al PIB por habitante español).
- b) Realizar una comparación de los PIB por habitante teniendo en cuenta las diferencias de poder adquisitivo, si es que los tipos de cambio no recogen adecuadamente estas diferencias (asigne el valor 100 al PIB por habitante español).
4. a) Explicar las diferentes formas de medir el tipo de cambio real. b) Construir una serie de tiempo del TC real bilateral con USA, bajando las series de datos necesarios de internet. Por ejemplo, se pueden bajar la serie de TC nominal y la del IPC de argentina del CEI (Centro de economía internacional del Ministerio de Relaciones Exteriores) y la serie de IPC de USA del US Bureau of Labor Statistics.
5. ¿Qué implica una subida del tipo de cambio real en términos de poder de compra de la producción interna?
6. ¿Cuál es la relación entre el tipo de cambio real y el superávit comercial?
7. En base al gráfico siguiente, interpretar el comportamiento de la balanza comercial argentina para el período 1993-2009.

PBI y absorción interna argentina, 1993-2009, a precios constantes de 1993.



Fuente: Elaboración propia en base a datos del Indec.

8. Cuando un país incurre en un déficit de cuenta corriente, ¿está endeudándose o prestando al resto del mundo?
9. ¿Qué implicancias tiene para el Banco Central la existencia de perfecta movilidad de capitales y régimen de tipo de cambio fijo?
10. Considere los siguientes datos de la economía argentina informados por el INDEC del año 2009 (en millones de dólares) y complete los saldos de Cuentas corriente y de capital y la variación de reservas de la balanza de pagos.

Cuenta corriente	
Exportaciones de mercancías (fob)	55,669
Importaciones de mercancías (fob)	37,141
Exportaciones de servicios	10,907
Importaciones de servicios	11,610
Crédito de intereses	2,135
Débito de intereses	4,466
Crédito de Utilidades y dividendos	1,292
Débito de Utilidades y dividendos	7,919
Otras Rentas	-64
Transferencias corrientes	2,648

Cuenta capital y financiera	
Activos no financieros no producidos	74
Cuenta financiera	
BCRA	-1,404
Otras entidades financieras	417
Gobierno Nacional	-579
Gobiernos Locales	-65
Empresas y otros	-85
Sector Privado No Financiero	-8,337

Errores y Omisiones Netos	-127
----------------------------------	-------------

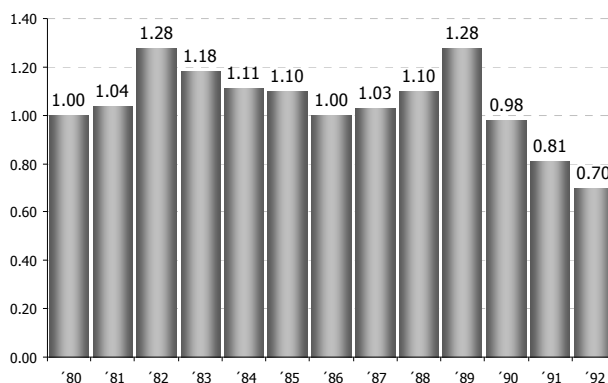
Variación de Reservas Internacionales	
--	--

11. Un periodista señaló: Debido al déficit de los flujos de comercio la balanza de pagos es deficitaria en 5 millones de dólares. ¿Está en lo cierto? En el caso de que tuviese que corregirlo, ¿qué sugeriría?

12. Modelo Mundell- Fleming

- a. ¿Cuáles son los supuestos de este modelo?
 - b. Explicar conceptual y gráficamente el impacto de las siguientes políticas sobre los niveles de tasa de interés, producto nacional, tipo de cambio, reservas en poder del banco central y dinero en circulación, en una economía abierta con tipo de cambio fijo y perfecta movilidad de capitales:
 - i. El gobierno implementa una política fiscal expansiva/contractiva
 - ii. El Banco Central implementa una política monetaria expansiva/contractiva
 - c. Explicar conceptual y gráficamente el impacto de las siguientes políticas sobre los niveles de tasa de interés, producto nacional, tipo de cambio, reservas en poder del banco central y dinero en circulación, en una economía abierta con tipo de cambio flexible y perfecta movilidad de capitales:
 - i. El gobierno implementa una política fiscal expansiva/contractiva
 - ii. El Banco Central implementa una política monetaria expansiva/contractiva
 - d. Analizar los mecanismos que hacen endógena la curva LM en el caso de tipo de cambio fijo y la curva IS en el caso de tipo de cambio flexible.
13. Explicar y graficar los efectos que tendría para Argentina un aumento de la tasa de interés en Estados Unidos. ¿Qué ocurriría bajo un régimen de tipo de cambio fijo? ¿Y bajo régimen de tipo de cambio flexible?
14. ¿Por qué el tipo de cambio sobrevaluado vigente en Argentina en el período de la Convertibilidad implicaba una tasa de interés elevada?
15. Si la economía está creciendo a toda marcha, y no ahorra lo suficiente para financiar la inversión, ¿cuál será la consecuencia sobre el resto de la economía de acuerdo al modelo de las tres brechas?
16. ¿Qué elementos pueden generar una depreciación en la moneda nacional de un país con tipo de cambio flexible y perfecta movilidad de capitales?
17. a) ¿Qué determina que un bien sea o no transable? b) El siguiente gráfico, presenta el tipo de cambio real argentino calculado como el cociente entre el precio promedio ponderado de los bienes transables y el precio promedio ponderado de los bienes no transables. Analizar la evolución del tipo de cambio real y sus posibles implicancias sobre la economía argentina.

Tipo de cambio real argentino. 1980-1992



Fuente: Elaborado en base a Conesa, 2005.

18. Comente la siguiente afirmación: *El efecto expansivo o contractivo de la devaluación sobre una economía depende de la elasticidad de las importaciones respecto al tipo de cambio.*
19. a) Explicar por qué plantea Diamand que en la economía argentina el crecimiento de la producción interna puede generar devaluación. b) ¿Cómo contribuyen la inflación cambiaria y la recesión a alcanzar un nuevo equilibrio externo?
20. ¿Qué políticas proponían implementar los estructuralistas para superar las restricciones al crecimiento en las economías latinoamericanas?
21. a) ¿Cuál es la diferencia, según Bresser Pereira, entre el tipo de cambio competitivo y el tipo de cambio depreciado? Explique el mecanismo de transmisión entre tipo de cambio competitivo y crecimiento económico.
22. ¿Qué políticas son estratégicas para el desarrollo según Bresser Pereira? ¿Qué es la tendencia a la sobrevaluación del tipo de cambio y cómo puede ser neutralizada?
23. a) Mencione y explique al menos tres políticas proteccionistas. b) ¿Puede ser el proteccionismo una medida útil para el desarrollo económico?
24. a) ¿Por qué el cociente $\frac{\text{deuda} + \text{intereses de la deuda}}{\text{exportaciones}}$ es un indicador de la sostenibilidad de la deuda? b) Buscar las series de las variables y calcular el indicador para las décadas del '80 y '90 (por ejemplo en las páginas de Indec o del Banco mundial o FMI). Graficar y analizar.
25. *El ahorro externo y el endeudamiento externo no necesariamente promueven el crecimiento económico.* Argumente a favor o en contra de esta afirmación, basándose en los textos de Bresser - Pereira, Conesa, y Damill, Frenkel & Rapetti.